

“안전하고 깨끗한 바다”

어민들을 위한 알기 쉬운

해양오염예방 안내서



완도해양경찰서
WANDO COAST GUARD STATION

2 오염물질의 배출금지

> 기름의 처리 및 폐유저장용기 비치기준

- 선저폐수·폐유는 오염물질저장시설 또는 해양오염방제업체, 유창청소업체에 합법적으로 처리
- 폐유저장용기 비치기준



대상선박	폐유저장용기 용량
5톤이상 10톤 미만	20ℓ
10톤이상 30톤 미만	60ℓ
30톤 이상 50톤 미만	100ℓ
50톤이상 100톤 미만	200ℓ

- 2개 이상 나누어 비치 가능
- 금속성·플라스틱 재질로 폐유가 세지 않도록 제작
- 선명, 선박번호, 내용물이 폐유임을 표시

폐유저장용기 기재내용(예시)

폐 유 저 장 용 기	
선 명	총톤수
선박번호	
☎	용량[ℓ]
□(20ℓ) 5톤 이상 10톤 미만	□(100ℓ) 30톤 이상 50톤 미만
□(60ℓ) 10톤 이상 30톤 미만	□(200ℓ) 50톤 이상 100톤 미만
 완도해양경찰서	

2 오염물질의 배출금지

> 폐기물의 배출금지

- 선박에서 발생한 모든 폐기물은 배출금지



배출금지 물질 종류



어망



합성로프



플라스틱



빈병, 캔



비닐류

- 배출가능물질

영해기선
으로부터

3해리 이상
25mm이하 마쇄
음식찌꺼기

12해리 이상
음식찌꺼기
가라앉는 화물찌꺼기

25해리 이상
부유성
화물찌꺼기

→ 화물찌꺼기란 목재, 곡물 등의 화물을 하역후 남은 최소한의 잔류물



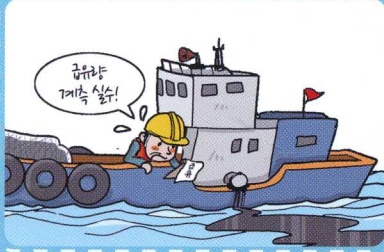
해양오염 처벌조항

- ◆ 선박으로부터 기름을 배출한 경우
 - ≫ 5년 이하의 징역 또는 5천만원 이하 벌금
- ◆ 선박으로부터 폐기물(분뇨)을 배출한 경우
 - ≫ 3년 이하의 징역 또는 3천만원 이하 벌금
- ◆ 선박에 폐유저장용기를 미비치한 경우
 - ≫ 과태료 30만원



3 기름이송작업 시 안전수칙

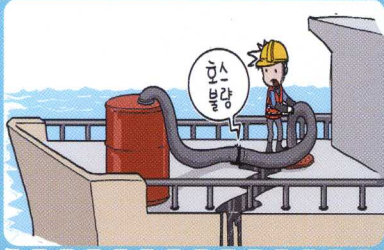
> 오염사고의 원인



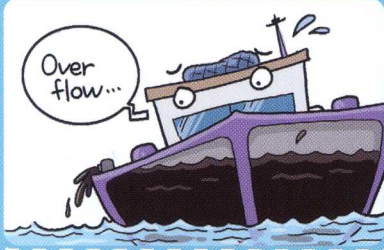
연료탱크 또는 화물탱크 적재
허용량을 초과 급유하여
에어벤트로 넘침



급유가 완료된 탱크의 밸브를
잠그지 않아 계속 급유되어
유류 유출



기름이송 파이프·호스 등 연결부
손상 또는 연결 불량으로
유류 유출



급유작업 마무리 과정에서 선박
기울임 또는 에어 블로잉 등에
의해 유류 유출

3 기름이송작업 시 안전수칙

> 오염사고 예방요령

key point

중요 포인트

- 🔑 현장 작업요원 배치 및 다른 일 동시수행 금지
- 🔑 탱크잔량 수시 확인으로 기름넘치사고 예방

기름이송작업 전

- ◆ 갑판 스카파 등 개구부 폐쇄
- ◆ 유류 탱크별 잔량 및 급유량, 작업순서 사전 확인
- ◆ 밸브 열림 또는 닫힘 상태 확인



기름이송작업 후

- ◆ 펌프 정지후, 호스 내 잔존유 제거 및 호스 끝 막음
- ◆ 이송라인·탱크 밸브 폐쇄 및 탱크 유량 측정



3 기름이송작업 시 안전수칙

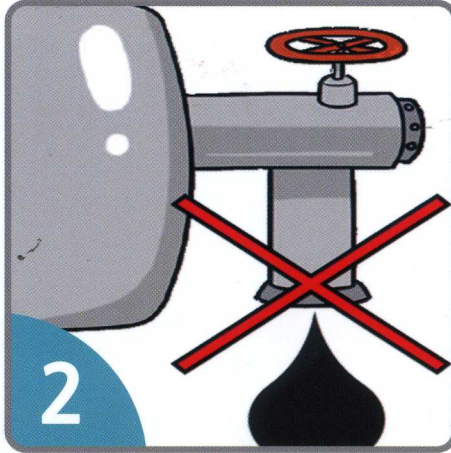
> 오염사고 응급조치 요령

기름이송작업 중지



1

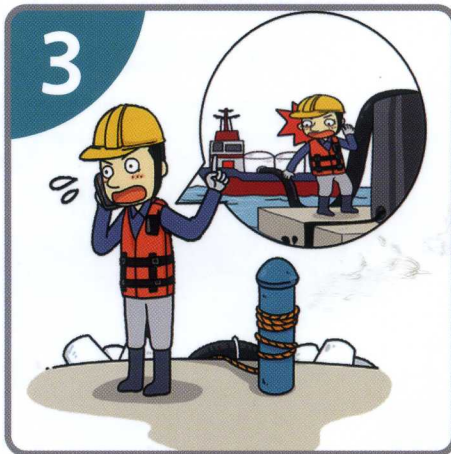
밸브 차단



2



4



3

안전한 탱크로 유류이송
방제자재, 약제 사용, 방제조치

해양경찰서 신고

3 기름이송작업 시 안전수칙

> 기름이송작업 안전 점검표

CHECK LIST

- ☒ 작업 순서, 기름 수급량 등 작업계획을 숙지하고 있는가?
- ☒ 작업과 관련된 사전 안전교육을 받았는가?
- ☒ 작업자는 유류의 특성 및 위험성을 이해하고 있는가?
- ☒ 화재 대비, 소화 장비는 비치하였는가?
- ☒ 작업자 간 통신망을 갖추고 통신기가 정상작동 하는가?
- ☒ 작업 전 이송호스 연결부를 점검하고 기름받이를 비치하였는가?
- ☒ 각종 압력게이지는 정상작동 하는가?
- ☒ 공·수급자간 펌핑압력을 협의하였는가?
- ☒ 기름이송작업 현장에 작업요원을 충분히 배치하였는가?
- ☒ 작업요원이 다른 일을 동시수행하고 있지는 않은가?
- ☒ 작업 진행사항 및 기름유출 여부 등을 주기적으로 확인하는가?
- ☒ 유류 유출사고 시 대응절차를 숙지하고 있는가?
- ☒ 유류 유출 시 방제조치를 위한 방제자재를 현장 비치하였는가?